

VIA EGNATIA ПОМЕЃУ LYCHNIDOS И PONS SERVILII (Нови археолошки докази)*

Последните триесетина години на интензивни археолошки активности во регионот на Охридското Езеро овозможуваат нови согледувања воопшто за античката историја на овој простор. Рамнината северно од брегот на езерото отсекогаш претставувала простор низ кој минувале патиштата коишто тргнувале од Јадранот и воделе кон егејскиот брег и обратно. Секако дека низ таа воспоставена делница се одвивале трговските врски, културните продори, како и освојувачките походи.

За патот Via Egnatia е многу пишувано во современата наука, како што е познато, и во XIX и во XX век. Меѓутоа, во овој прилог ги изнесувам своите согледувања за уточнувањето на делот од трасата која минува покрај северниот и западниот брег на Охридското Езеро, почнувајќи од станицата Lychnidos до Claudanum и до станицата Pons Servilii (сл.1).



сл.1: Старите и новите патишта околу Охридското езеро

* Реферат поднесен на меѓународниот научен собир "Ancient Macedonia" одржан во Солун, октомври 1996 година.

Познатиот Кандависки пат, кој ја користел долината на реката Genusus (денес Шкумбин), во текот на првиот милениум како комуникација му претходел на римскиот пат, кој послужил за продирање на римските војски кон Македонија во III век пр.н.е. Многу истражувачи се обидуваале да ги уточнат локациите на попатните станици и да ја подвлечат трасата колку е можно поточно на западниот дел на патот, почнувајќи од XIX век до денес¹. Поточно, за оваа кратка делница се предложени неколку траси кои се само провизорно поставувани на северниот брег на езерото. Од големите станици на тој дел на патот само Lychnidos претставува civitas, urbs, кој е со сигурност идентификуван со Охрид, лоциран на просторот од Варош, во рамките на доцноантичкото и средновековното утврдување со површина од 40 ха².

Според Tabula Peutingeriana, првата станица на запад од Лихнид е Pons Servilii, означена како mutatio, на оддалеченост од 19 m.p. (28,5 км). Кај некои истражувачи името на станицата наметнуваше претпоставка дека Pons Servilii би требало да се наоѓа на најблиската голема река како што е Drilon (Дрим), кој денес од Охрид е оддалечен 14 км.³ Тука е и градот Струга каде што е откриен милјоказот (денес чуван во црквата Свети Ѓорѓи), познат во науката како двојник, близнак⁴. Одлично сочуваниот натпис е идентичен со оној на милјоказот од Охрид, и двата се подигнати во времето на Каракала. И на двата е означена оддалеченоста од Лихнид 8 m.p.⁵

Мочурливиот терен околу Струга, каде што од Охридското Езеро истекува Drilon и оди кон север и запад, кон Јадранското Море, ги наведе

¹ T.L. Tafel, De via militaris romanorum Egnatia, qua Egnatia, qua Illyricum, Macedonia et Thracia iungebatur, Thübingen 1842; I.G. von Hahn, Reise durch die Gebiete der Drin und Vardar, Wien 1867, 117-345; ист автор, српски превод, Путовања кроз поречину Дрина и Вардара, Београд 1876; L. Heuzey-N. Daumet, Mission archéologique de Macédoine, Paris 1876, 345-349; K. Miller, Itineraria Romana, Stuttgart 1916, 514-527; N. Ceika-L. Papajani, "La route de la vallée du Shkumbin dans l'antiquité", Studia Albanica 1-1972, Tirana 1972, 85-116; N.G.L. Hammond, A history of Macedonia I, Oxford 1972, 26-47; Idem., The western part of the Via Egnatia, JRS 64, (1974), 186-194; J.P. Adams, "Polybius and the Via Egnatia", W.L. Adams - E.N. Borza, Philep II, Alexander the Great and the Macedonian Heritage, Washinton 1982, 269-302; B. Битракова-Грозданова, "Прилог за Via Egnatia на делницата Lychnidos-Pons Servilii", Lihnid 6, Охрид 1988, 37-53.

² I.G. von Hahn, o.c., 117; L. Heuzey-N. Daumet, o.c., 345-346; Ф. Папазоглу, "Историски прилики (I)", Охрид и охридско низ историјата, I, Охрид-Скопје 1985, 63-78; B. Битракова-Грозданова, "Le développement urbain de Lychnidos et ses rapports avec les villes du sud-ouest des Balkans", Indeks 20, Napoli 1992, 13-24.

³ W.M. Leake, Travels in Northern Greece III, London 1835, 281; L. Heuzey-N. Daumet, o.c., 346.

⁴ L. Gounaropoulou-M.B. Hatzopoulos, Les milliaires de la voie Egnatienne entre Heraclée des Lyncestes et Thessalonique, Athènes 1985, 26-28; можно е да има и троен милјоказ како што споменува дека видел во Охрид Hahn, o.c., 211.

⁵ L. Heuzey-N. Daumet, o.c., n. 144-145, 344-345; M. Dêmitsa, I Makedonia en lithois ftheggomenois kai mnêmeiois sozomenois, Athênai 1896, 357-358, n. 384, n. 385; P. Collar, "Les milliaires de la Via Egnatia", BCH 100 (1976), 198-199, N° 7-8.

дури некои истражувачи да тврдат дека Pons Servilii се наоѓа на север од градот Струга по долината на реката, на 28 км оддалеченост од Лихнид⁶. Многу факти укажуваат на неодржливоста на овој предлог. Имено, во раната антика секако постоела населба кај денешна Струга, што е потврдено со откриената некропола од IV и III век пр.н.е., сместена во центарот на градот до реката, што докажува дека нивото на Дрим и нивото на езерото биле многу пониски отколку денес. Ова наше мислење може да се поддржи и со истражувањата на геолозите-географи што го проучуваат животот на Охридското Езеро⁷, предочувајќи ја големата ерозија условена од водите, потоците, кои се слеваат од околните планини во езерото. Така, големото таложеење на наносите на дното на езерото во текот на 2.000 години и повеќе е причина за подигнување на нивото на северниот и западниот брег како и за појава на мочурливиот терен околу истекот на езерото во Дрим во XIX и XX век, за што зборува Hahn во минатиот век.

Денес, нивото на водата се регулира со ископувањето на коритото на реката и со системот на акумулациони езера. Од изложените забелешки се наметнува заклучокот дека во антиката постоела можност за преминување на Дрим кај Струга, која денес е оддалечена од Охрид 14 км. Тоа растојание приближно одговара на означените 8 милји на милјоказот од Струга⁸, и тука не може да станува збор за лоцирање на станицата Pons Servilii која беше на растојание од 19 m.p.

По пресметките на K. Miller, според Tabula Peutingeriana, сметајќи со растојание од 34 m.p. од Scampa (Елбасан) до Pons Servilii (значи, 51 км), последната станица е сместена близу Ураке (Ораке) во Албанија⁹. Истиот предлог го поддржуваат археолозите од Албанија кои вршеле детални истражувања по долината на Шкумбин, донесувајќи многу нови археолошки докази за попрецизно обележување на трасата и на Кандавскиот пат и на Via Egnatia¹⁰.

За прифаќање на идентификацијата на Pons Servilii со местото Ураке на база на археолошките остатоци има и други логични докази. Должината на патот меѓу Лихнид и Pons Servilii, да потсетиме, изнесува 19 m.p. (28,5 км), а денес патот Ураке-Охрид е долг 34-35 км (Ораке=Ураке, на денешниот пат е близу до населбата Пренјаси).

⁶ P. Lisičar, "Legenda o Kadmu i veze Lihnida sa Egejom i Jadranom", ŽA 3, (1958), 258.

⁷ P. Кировски, "Природно географски одлики на Охридско", Охрид и Охридско I, Охрид-Скопје 1985, 23-25.

⁸ I.G. von Hahn, o.s., 166; Во XII век Ана Комнина, III, 84, 11-23, пишува за влажноста на теренот околу Дрим и Струга, Fontes Byzantini historiam populorum Jugoslaviae spectantes III, Beograd 1966, 393-394; меѓутоа, познато е дека во XIII и XIV век биле подигнати црквите Свети Ѓорѓија и Свети Никола Дримени близу до брегот, денес теренот под вода, в. Н. Мушмов, "Град Струга", Македонски преглед, VIII/3, Софија 1933.

⁹ K. Miller, IR, col 516-517; N.G.L. Hammond, Macedonia I, 28-31, P. Servilii го сместува близу до Фуша е Кододешит, меѓу Прењасе и Ораке, на платото Домусова.

¹⁰ N. Ceeka-L.Papajani, o.s. 104.

Несогласувањето на должината на стариот и современиот пат од 5-6 км разлика треба да се објасни со промената на трасата на современиот пат на северозападниот брег на езерото кој се наоѓа 2 км подалеку од брегот. Уште во XIX и почетокот на овој век бил видлив дел од пат кој се насирал во плитките води на потегот Струга-Калишта, првото крајбрежно село на западниот дел на езерото, како што ни зборуваат и Hahn и Цвијиќ¹¹. Очигледно, станува збор за потопен пат што е предизвикано од подигнувањето на нивото на водата. Може само да се претпостави дека оваа делница, поставена на западниот брег, се спојувала со пат кој водел од охридскиот регион кон запад.

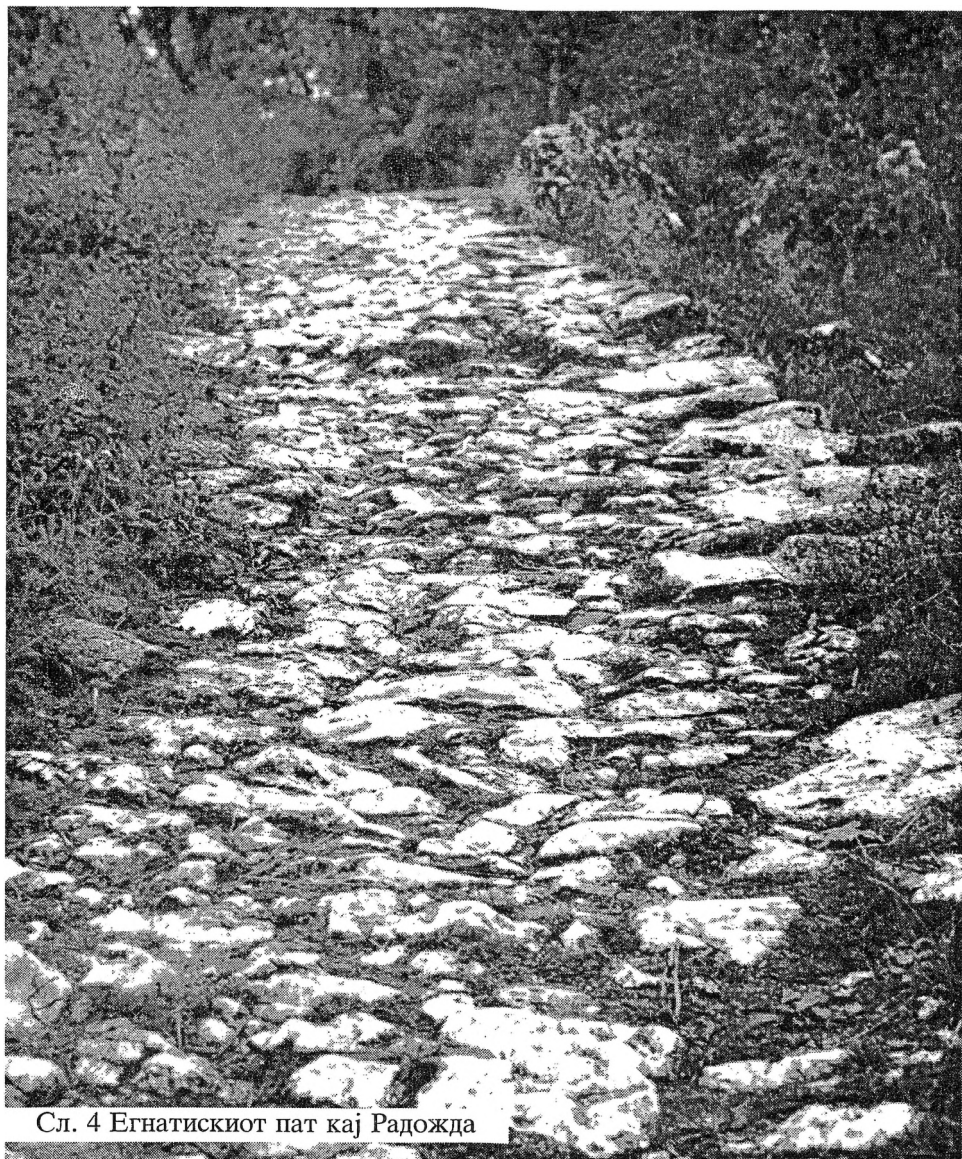
Јужно од селото Калишта и манастирот Света Богородица, на самиот брег на езерото се наоѓа селото Радожда, последно до границата со Албанија, оддалечено 24 км од Охрид и 4 км од албанското село Лин. Во тој круг се среќава еден од клучните археолошки докази кои, по мое мислење, ја овозможуваат идентификацијата на оваа делница со Via Egnatia. Од Радожда кон запад, на југоисточните венци на планината Јабланица, трасиран е одлично сочуван стар пат кој благо се искачува во цик-цак потези кон платото кое денес се нарекува Кафа Сан (врат на дренот). Во близина, на 2 км од патот, се наоѓа и официјалниот граничен премин меѓу Р. Албанија и Р. Македонија. Патот е широк 2,40 до 3 м., изведен од камен, со јасно означен раб од еден ред поголеми камени плочи, обработени, рамни, поставени од двете страни на коловозот; меѓу рабовите на трасата се поставени помали камења. Патот е сочуван во должина од околу 100 м. со прекини (31 м. + 4 м. + 19 м. + 19 м. + 21 м.) сл. 2, 3, 4.

Овој тип на пат потсетува на описите на Via Egnatia кои ги дава најра-



Сл. 2 и 3 Егнатискиот пат кај Радожда

¹¹ I.G. von Hahn, o.c., 166; J. Цвијиќ, Основи за географије и геологије Македоније и старе Србије III, Београд 1911, 700-701.



Сл. 4 Егнатискиот пат кај Радожда

но Pouqueville за местото Фуша е Кододешит, на платото Домусова¹², а потоа С. Praschniker¹³ и N. Ceka, L. Papajani¹⁴, за трасата присутна по долината на Шкумбин кај местата Гурат е Зеза, Дарде, Ксире.

Тука се поставува прашањето за ширината на патот од 2,4 - 3 м. Колку што е досега забележано, ширината на римскиот пат констатирана

¹² F.C.H.L. Pouqueville, Voyage dans la Grèce, Paris 1932, III, 63 f.

¹³ C.Praschniker, Archäologische Forschungen in Albanien und Montenegro, Wien 1917, 59-61.

¹⁴ N. Ceka, - L.Papajani, o.c., 95-99, fig. 4-6, 9.

на албанскиот простор, од најраната фаза изнесувала 1,20 м.; потоа патот се проширил на 4-5 м. и потоа, од последната фаза се среќава и делница со ширина од 6,7 м¹⁵. Бидејќи станува збор за еден подолг процес на трасирање и поплочување во римскиот период, со што се објаснува разликата на посочените ширини на трасите, можно е и егзистирање на потесен пат во планинските превои, за разлика од оној во рамницата којшто бил доста поширок и овозможувал брзо одвивање на сообраќајот.

На некои делови од трасата на Егнатискиот пат, кои се наоѓале во планинските простори, ширината на патот не била соодветна со оние делови во рамнините, што го потврдуваат изворите. Зборувајќи за движењето на војските на Готите со Теодорих кои се упатиле од Хераклеја кон Лихнид и Дирахсион во V век, Malchus вели дека тргнале “по тешкиот и тесен пат што води кон таканаречениот Нов Епир”¹⁶.

Отсекогаш старите патишта кои од охридскиот брег воделе кон запад, кон Јадранот, го користеле нискиот планински превој (како и денес), кој се формира меѓу јужните падини на Јабланица и северните на планината Мокра. Точно кон овој превој, со надморска височина од 950 м. се упатува и патот кој горе го опишавме, притоа оставајќи го кај брегот селото Лин лево, без да го допира, дури одбегнувајќи го ова населено место (можно населба од доцната антика, поради откриената ранохристијанска базилика). На тој начин се скратува и патот кон Ураке за оние 5-6 км. за колку што е подолг современиот пат Охрид-Пренјаси.

Сега се поставува прашањето на лоцирањето на попатните станици западно од Лихнид, Patra, Claudanon, кои се означени во Itin. Burdigalensis, 606, 9-608-2:

Mansio Scampae IX mutatio Traectus IX mansio Grandavia IX mutatio in Tabernas IX mansio Claudanon III mutatio Patrae XII civitas Cledo.*

Првата станица од Лихнид на запад, на 12 милји Patrae секако била преку реката Дрим, сместена на западниот брег на езерото, којашто според километражата може да се лоцира во кругот на манастирскиот комплекс Света Богородица Калишта, близу до истоименото село. Тука е откриен познатиот натпис посветен на стратегот Никиа од I век пр.н.е. (сл.5)¹⁷ и торзото на Артемида (висина 40 см) од римско-империјалниот период од типот Агротера¹⁸. И К. Miller станицата Patra ја лоцирал во кругот на Калишта¹⁹, што одговара приближно на денешната

¹⁵ Id., 96, 100.

¹⁶ Malchus frg. 18, FHG IV, 127.

* Cledo се однесува на Lychnidos.

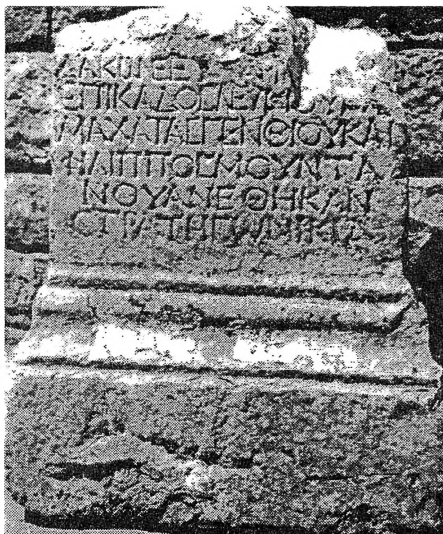
¹⁷ M. Dêmitsas, o.c., N° 335; F. Papazoglu, Ohrid, 102-103.

¹⁸ В. Битракова-Грозданова, Лихнид 6, 38-39; В. Соколовска, Античка скулптура во СР Македонија, Скопје, 1988; 19.

¹⁹ K. Miller, IR, 218-219 fig. 161.

оддалеченост: денес од Струга до Калишта има 5-6 км, односно Охрид-Калишта 19-20 км, што е во согласност со 12 милји (односно 18 км) означени во Итинерарот, што е исто така прифатливо, имајќи ја предвид пократката делница, која се движела по северниот брег на езерото, денес под вода²⁰.

Следната станица, населбата Claudanop оддалечена 4 м.р. од Patra треба да се бара југозападно од Калишта, односно во близина на селото Радожда, таму каде што се очигледни остатоците од патот, веќе опишан, или во регионот на превојот Кафа Сан, што одговара на 24 км односно 16 м.р. од Лихнид²¹. Исто



Сл. 5 Почесен натпис од Калишта

така и К. Милер ја поставил станицата близу до брегот на езерото, но без да предложи поточна локација²². Од тој широко посочен простор на лоцирањето на Claudanop (на потегот Радожда-Кафа Сан, на околу 2 км) на споменатиот пат кој водел кон Pons Servilii, (ако ја прифатиме неговата идентификација со Ураке), оддалеченоста изнесува 6 км. Таа должина приближно одговара на останатите 3 милји што ја надополнуваат раздалеченоста меѓу Лихнид и Pons Servilii (Pons Servilii 19 м.р. - Lychnidus; Lychnidus 12 м.р. - Patra 4 м.р. - Claudanop 3 м.р. (?) - Pons Servilii (?). Во тој контекст треба да се согледа и смалувањето на растојанието меѓу Лихнид и Pons Servilii, односно Охрид-Ураке од 5-6 км, коешто кореспондира со должината на патот L. - P. S. одбележана на Tabula Peutingeriana²³. Тоа значи дека mansio Claudanop треба да го лоцираме во кругот на селото Радожда и Кафа Сан оддалечено од Охрид 16 м.р. (24 км), додека mutatio Patra кај манастирот Калишта, односно 4 м.р. од Claudanop²⁴. Според тоа

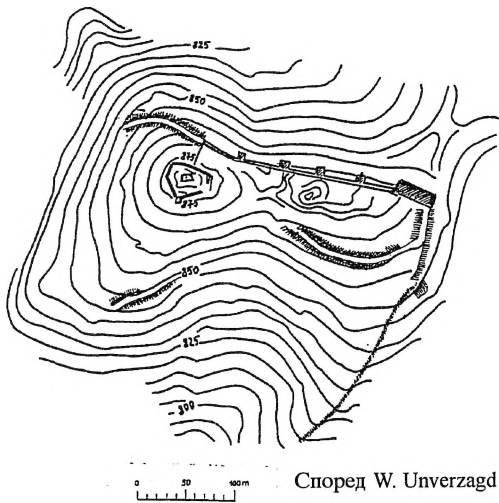
²⁰ N.G.L.Hammond, Macedonia I, 28, map. 4, Patra ја лоцира кај Радожда, која е денес оддалечена од Охрид 24 км., неприфатливо.

²¹ N.G.L. Hammond, JRS, 64 (1974), 186-194, Claudanop го лоцира кај Ураке, што е тешко прифатливо поради оддалеченоста од Охрид - Ураке (Ораке) од 35 км денес, што не одговара на Lihnid-Claudanop 16 м.р.

²² К. Miller, IR, 519, frg 161; покрај патот десно на 1 км над Радожда се наоѓа локалитетот Селиште и црквата Св. Богородица која е во поново време обновена. Со археолошки истражувања би се дошло до попрецизна хронологија.

²³ В. Битракова-Грозданова, Лихнид 6, 42-43, изнесов мислење за можна идентификација на Лин со Claudanop, кој предлог сега го повлекувам.

²⁴ Автопатот: Охрид-14 км - Струга-12 км - Кафа Сан-10 км - Ураке, тотал Охрид-Ораке 36 км; Современ пат: Охрид-14 км - Струга-5 км - манастир Калишта-5 км - Радожда; стар пат:



Сл. 6 Античка населба кај Св. Еразмо

лезното и раноантичкото време, штитејќи го патот пред римските освојувања, коишто потоа се доградувани во доцноантичката епоха, кога е обновена и нивната заштитна улога поради продорите на Варварите.

Почнувајќи од Лихнид, на источната страна од патот се наоѓа утврдената населба над манастирот Свети Еразмо (или ридот Габавци), на 1000 м. надморска височина, која зазема површина од 10 ха. (сл. 6). Тоа е едно од најмаркантните утврдувања во регионот покрај кое минувала Via Egnatia. Силните ѕидини се поставени на северозападната страна во должина од 240 м. и ширина од 3 м., со 4 кули. Сидот е граден без малтер во *opus quadratum*, со камени блокови и до 3 м. должина (сл.7). Скромните истражувања кои ги извеле Unverzagt и Грбиќ во 1931-32 година и поновите рекогносцирања на теренот укажуваат дека утврдувањето било актуелно од V-III век пр.н.е.²⁵

На источната страна на струшкото поле се истакнува и утврдувањето кај Требенишко Кале, изградено близу до селото Требениште на 1200 м. надморска висина. Сидаријата е од необработен кршен камен без сврзвачко средство (сл.8). Истражуваната некропола, сместена непосредно

и оддалеченоста меѓу Claudanon и следната станица обележана на Itin.Burdigal. како Tres Tabernas (веќе лоцирана кај Кукес) сега станува положбена и поприватлива (9 m.p. = 14 км денес).

Констатираните населби, некрополи, утврдувања по падините на околните планини околу охридската рамница, северно од езерото, ја дополнуваат сликата на животот на овој простор. Во исто време, утврдувањата ја претставуваат и задолжителната заштита на комуникацијата. Некои од нив се подигнати во доцноже-

Охрид-12 км - Струга-5 км - Света Богородица Калишта-(Patra)-5 км - Радожда (Claudanon)-2 км - Кафа Сан-5 км - Ураке (P. Servilii) = total 29 км.= 19 m.p.

²⁵ W. Unverzagt, "Die burganlage Über dem Kloster Sv. Erazmo am Ohridsee", Germania 32, (1934), Heft 1/2, 19-21; В. Маленко, - Р. Кузман, "Хермелеја", Лихнид 6, Охрид 1988, 90-92; Ова утврдување треба да се идентификува со еден од градовите кои ги зазема Филип V, на Лихнидското езеро, Polub. V 108; Liv. XXXI, 27.

покрај сидините, му припаѓа на времето од крајот на IV век пр.н.е. до II век н.е.²⁶

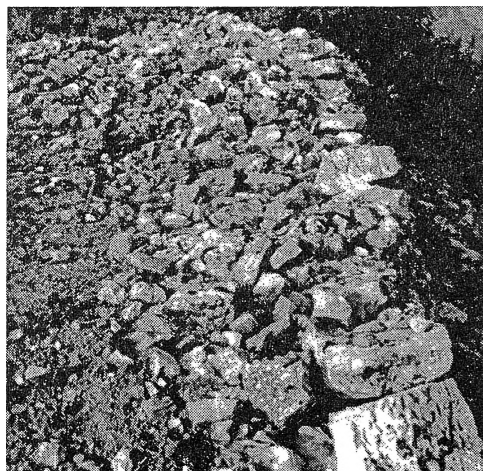
Слични утврдувања се наоѓаат на ридовите на северната страна на охридската рамнина. Тоа се градбите кај селата Татешпи и Делогожда, кои во доцната антика се доградувани со сидови со малтер.



Сл.7 Античко утврдување кај Св. Еразмо

Во подножјето на Калето кај с. Делогожда, кое се протега на повеќе тераси спуштајќи се кон југ - кон рамнината, откриена е некропола со 120 гробови, употребувана од VI век пр.н.е. до Средниот век²⁷.

Во струшкиот регион на западниот брег на Дрим, на падините на Јабланица, доминира утврдувањето кај Вајтос²⁸, кое се наоѓа на 500 м. воздушна линија од селата Вевчани и Октиси. Тоа претставува мала тврдина на околу 1100 м. надморска височина (димензии 180x80 м.), од каде што се отвора одличен видик кон долината на Дрим, кон рамнината северно од Охридското Езеро и кон Лихнид (сл.9,10). Занимливоста на тврдината ја чини и техниката на градење со *opus quadratum*, варијанта *opus isodomum*, употребена на северната страна на населбата (ширина на сидот 2,20 м.), потсетувајќи на градежниот

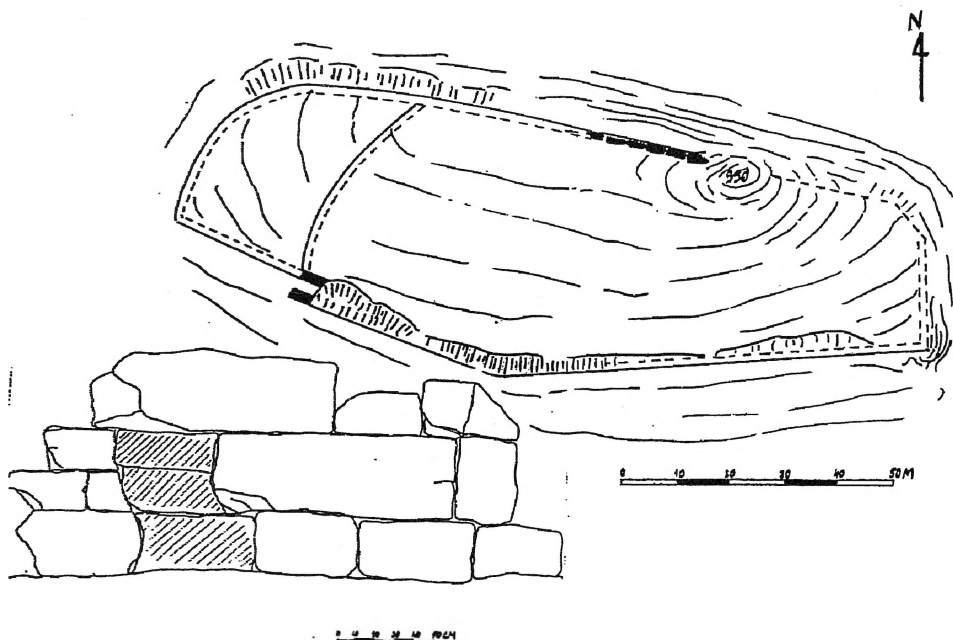


Сл. 8 Утврдувањето кај Требенишко кале.

²⁶ В. Лахтов, “Археолошко ископување на Требенишко Кале” 1953/54”, *Lihnid* II-III, Охрид 1959, 11-14; В. Битракова-Грозданова, *Споменици од хеленистичкиот период во СР Македонија*, Скопје 1987, 44-81.

²⁷ В. Битракова-Грозданова, *Споменици* (1987), 41, 42, 68; Ead., “La nécropole de Delogozda et sa chronologie, *Ancient Macedonia V/1*, (1993).

²⁸ В. Битракова-Грозданова, *Lihnid* 6, 39; на теренот откриена е керамика од IV и III век, како и римска.



Сл. 9 и 10 Античко утврдување кај Вајтос (според В. Битракова и В. Лилчиќ)

опус од Св.Еразмо-Габавци, но и на многу утврдени градови во широкиот јужнобалкански простор, на јадранското и егејското крајбрежје од V-III век²⁹.

Сите спомнати утврдувања се свртени кон струшко-охридското поле низ кое минувал патот, на оддалеченост од 15-20 км., а нивната заштитна улога во старите векови е очигледно јасна.

Како резиме може да се повлече трасата на *Via Egnatia* во охридскиот регион. Почнувајќи од Лихнид кон северозапад таа се движела покрај денешниот брег, оставајќи го десно утврдувањето кај Св. Еразмо на оддалеченост од 2 км., потоа го следи северниот брег на езерото и го преминува Дрим кај Струга. Оттука, свртува на југозапад кон манастирот Света Богородица Калишта покрај самиот брег и се упатува до селото Радожда; понатаму, свртува на запад кон падините на Јабланица, минува покрај локалитетот Селиште и манастирот Св. Богородица, каде што се

²⁹ R. Martin, *Manuel d'architecture grecque*, Paris 1965, 383; S. Orlandos, *Les materiaux de construction et la technique architecturale des anciens grecs*, Paris 1966, 139; M. Suić, *Antički grad na istočnom Jadranu*, Zagreb 1976, 107-110; N.G.L.Hammond *Epirus*, Oxford 1967, Pl IV, V, XI-XIII; M. Garasanin "Moenia Aeacia", *Starinar XVII*, Beograd, 1967, 29-34; F. Prendi, K. Zheku, "La ville illyrienne de Lissus, son origine et son système de fortifications", *Iliria II*, Tirana 1972, 239-269.

констатирани остатоците од стариот пат со камени плочи. Искачувајќи се кон седлото Кафа Сан, во близина на денешниот граничен премин, патот се спушта југозападно кон рамнината Домусова на територијата на Албанија, кон Ураке односно Pons Servilii.

Vera BITRAKOVA-GROZDANOVA

VIA EGNATIA ENTRE LYCHNIDOS ET PONS SERVILII
(R É S U M É)

Dans cet ouvrage l'auteur expose des nouveaux arguments archéologiques concernant une détermination plus précise de la route "Via Egnatia" de Lychnidos vers l'ouest de la territoire de la Macédoine. Se basant sur les sources écrites, il suit les traces archéologiques et plusieurs éléments de la configuration du terrain pour poser la route près du bord du lac. Dans la détermination, il attire surtout l'attention sur les restes de l'ancienne route, construite de dalles de pierre et qui est sauvegardée jusqu' à aujourd'hui à l'ouest du village Radozda, en longueur de 100 m.

D'après les sources citées, les données archéologiques et les fortifications qui ont bordé la route, l'auteur localise les stations de Lychnidos vers l'ouest: Patra à proximité du monastère de Sainte Vierge de Kalista, Claudanon entre le village Radozda et le passage frontalier Cafassan, tandis que la station Pons Servilii près de Urake, il la détermine selon la proposition de K. Miller et Ceka-Papajani.