

## НАДГРОБЕН НАТПИС НА М. VALERIUS MARINUS DECURION НА КОЛОНИЈАТА SCUPI

Во мај 1970 година во населбата Влае на ул. 1462 при земјените работи за градeње на станбена зграда беше откриена камена циста од саркофаг за која беше известен Заводот за заштита на спомениците на културата на град Скопје од страна на изведувачот.<sup>1)</sup> По извршениот увид, се изведе заштитно испитување на гробниот објект-цистата, како и на просторот околу неа.

Цистата се наоѓаше, односно беше откриена, во хоризонтална положба во ископот, каде земјените работи машински се изведувана, на длабочина од околу 2 м. од денешното ниво на теренот, без капак и исполнета со речен песок (Сл. 1). Составот на земјата во ископот го сочинуваат: слој од речен нанос — лес, а под него се јавуваат слоевито речен песок и чакал.

Испитувањата беа насочени на внатрешноста на цистата, како и на просторот околу неа.<sup>2)</sup> Резултатите од ова испитување се следните: во цистата не се откриени остеолошки остатоци на покојникот, како ни гробни прилози. Исто така никакви наоди не даде и испитуваниот простор околу цистата. Таа е монолитен квадар, направена од камен варовик со следните димензии — надворешни: 231 см. должина, 116 см. ширина, 100 см. висина; внатрешни: висина 80 см., а ширина 87 см.; на горната ивица изведена е профилација. Во внатрешноста подот се издига кон една од попречните страни за 10 см. по цела широчина и прави „перница“ за покојникот. Од надворешната страна е профилирана на двете попречни и едната вертикална страна (каде е сместен надгробниот епитаф),<sup>3)</sup> со една или две пластични траки од 7,5 см. и 13,5 см. (Сл. 2).

1) Градежните работи ги изведуваше Г. П. „Маврово“ Скопје. На раководителот на објектот му заблагодаруваме што навреме не известил за овој наод.

2) Во испитувањето, покрај авторот на оваа белешка, учествуваше и Живоин Винчиќ, археолог конзерватор.

3) Досега, освен овој наод на саркофаг со надгробен натпис и оној откриен во с. Бардовци од страна на Др. Киро Трухелка во 1929 год., друг наод од овој вид на територија на градот Скопје и околицата не ни се познати.

D M

M VAL MARINUS DEC. SCUP.  
VIXIT ANNIS LXVIII  
HSE MARCIL VAL EKII VITA  
LIS ▼ EQR. ET MARINUS  
MILES LEG. VII CL. PATRI ▼  
INCONPARBILI ▼

Вертикалната страна за која веќе стануваше збор, е двојно профилирана и во профилираното поле по неговата должина врежан е латински надгробен натпис — изведен во седум реда. Буквите се правилно вклесани во стилот на римската капитада, но од долгото стоење во песокот понекаде се оштетени; интерпункцијата е изведена во вид на точки и триаголници свртени надолу. Висината на буквите е 6,5 и 7 см.

Написот гласи:

D(is) M(anibus)

M. Val(erius) Marinus Dec(urio) Scup(orum)

vixit annis LXVIII

H(ic) s(itus) Marcil(ianus) Val(erius) ekii vita

lis ▼ eq(ues) r(omanus) et Marinus

miles leg(ionis) VII Cl(audiae) patri ▼

incomparabili ▼

Од натписот дознаваме дека во саркофагот бил погребен декурионот на колонијата Скупи М. Valerius кој живеел 68 години. Дедиканти се неговите синови Marcilius Valerius и Marinus. Натписот, а со тоа и саркофагот временски, веројатно, припаѓаат на втората половина на II или почеток на III век од нашата ера

Од истото место потекнува и капак на две води со слободни акротерии на челните страни, откриен нешто подоцна од страна на изведувачот; при откривањето е оштетен и му недостасуваат двете акротерии. Направен е од камен варовник, а сочуваниите димензии му изнесуваат: должина 213 см., широчина 124 см. На челната страна има вдлабнатина во која се гледа остаток од спојница (Сл. 3).

Двата наода, цистата и капакот, најверојатно, прават една гробна целина, односно еден саркофаг. Оваа гробна целина е нарушена, насилно отворена во минатото и ограбена, а со текот на времето се нашла под наслагите на песокот.<sup>4)</sup>

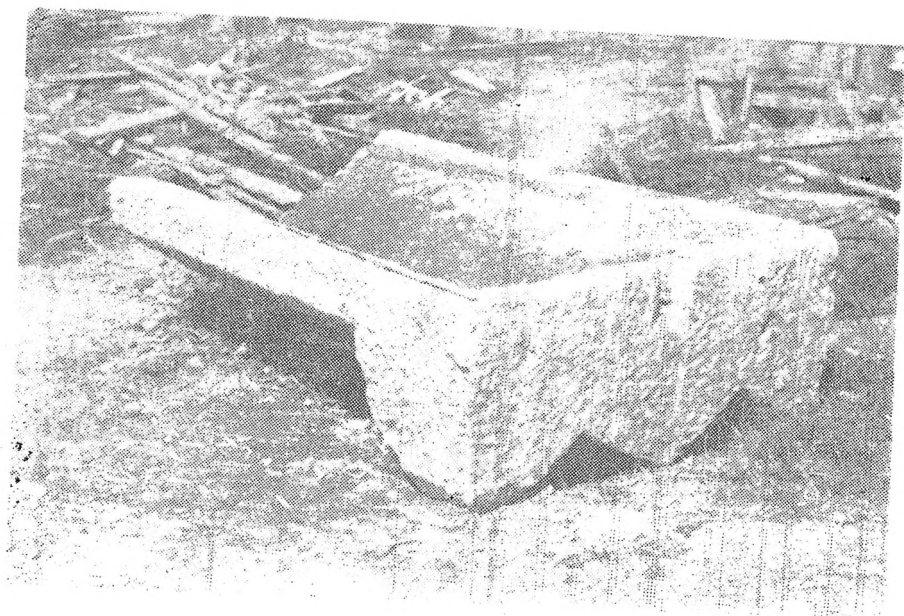


Сл. 1

<sup>4)</sup> Во ваква положба беа откриени гробови на една мала римска некропола на ул. Партизанска во 1969 год., непубликувана, чие ископување беше изведено од страна на археологот Санев Воислав и потчишаната.



Сл. 2



Сл. 3