

СЕЛО КНЕЖЈЕ СВ. НИКОЛСКО — АРХЕОЛОШКИ ЛОКАЛИТЕТ „ГРАДИШТЕ“ И „НАД БАВЧИ“

Во централниот дел на Овче Поле, на 4 км. западно од Св. Николе, се наоѓа селото Кнежје. Денес се сочувани остатоци од стариот пат Св. Николе — Т. Велес, кој во време на кирајдилакот и караваните, бил главна врска помеѓу Источна Македонија и Повардаријето. Значењето на положбата што ја има селото Кнежје, најдобро го илустрира М. Чучков кога зборува за патништата на Св. Николе.¹⁾ Може да се рече дека овие кажувања се земени во поширок смисол на зборот, но ние сметаме дека тие во старо време повеќе се однесуваат за селото Кнежје, односно за сеуште неидентификувани археолошки локалитети во неговата близина. Во прилог на исказаното мислење стои и значењето на топонимот Кнежје,²⁾ кој е толку карактеристичен за средниот век. Овој збор добива одредена тежина кога се има во предвид дека Југо-Источно, на околу 500 м. од селото се наоѓа локалитетот „Градиште“, кој исто така е карактеристичен како име за средновековните тврдини во Македонија. Самиот локалитет е пласиран на плато од 400 × 200 м. кое е значајно издигнато, така што доминира не само над селото и неговата околина, туку од него се согледува целата Овчеполска котлина. (Сл. бр. 1). Библиографски податоци, како за селото Кнежје така и за двата археолошки локалитета, се повеќе од скромни. Патеписните белешки на патописците од XVIII и XIX век не навлегуваат во оваа материја, посебно за теренот за кој што станува збор. Исклучок представува статијата на Јован Ф. Трифуновски во која тој пишува: „Свети Николе во минатото имало и извесно стратешко значење. Една тврдина со

¹⁾ Манојло Чучковиќ, „Варошица Свети Никола на Овчем Пољу“, ГСНД кн. XV—XVI, стр. 272, Скопје 1936 год.

²⁾ Не навлегувајќи во етимолошко изведување и толкување на овој збор ние го прифаќаме како факт дека на ова место престојувал кнез.

мали размери била соградена западно од денешното градче на возвишението Градиште, погодна за одбрана (синорот на селото Кнеже)“.³⁾

Наспроти мошне активната миграција, во правец на градот, кај селаните во Кнежје сеуште е сочувана традицијата за постоење на средновековна тврдина, која живее во легенди.⁴⁾

Денес на теренот не се гледаат остатоци од средновековната фортификација, која според конфигурацијата на теренот била организирана во повеќе концентрични појаси. Ова мислење делумно е потврдено со откривањето на трасата од бедемот, со ширина од 2,5 до 3 м. од каде е ваден камен за потребите на селаните. Инаку, до откривање на остатоци, дошло под влијание на флувијалната ерозија.

И ако ова „експлоатација“ на каменот била уште околу 1930 год. од непосредни корисници дознаваме, дека освен различни камења, тука се најдени и низа археолошки наоди. Карактеристичен наод е на питоси-врчи, од кои некои и денес се чуваат по куќите. Тие се, главно, со големи димензии, така што зафаќаат од 200 до 500 литри. Паѓа во очи груба фактура, така што нема сомнение дека тие се средновековни. На ободите честа е појавата на сигнатура, во вид врезани линии (рабуш) или пак врезани зрачни линии. Ова се најверојатно знаци на одредени работилници. Многу е веродостојно дека имало наоди на керамика на која не се обраќало внимание. Забележани се и прибриани железни орадија и оружја, меѓу кои полумесечинаста построшка (за обработка на кожа), железен трнокоп како и повеќе топовски ѓулиња од кои некои имаат и до 18 килограми тежина.

Во реонот на тврдината, на околу 500 м. северно од неа (можна средновековна некропола) најден е војнички гроб. Гробот е од типот на циста, чија конструкција е изведена од камени плочи. Во гробот се најдени следните прилози: железно копје, же-

³⁾ Јован Ф. Трифуновски, „Свети Николе — главна населба во Овчеполската котлина“. Годишен зборник на Природноматематичкиот факултет, кн. XIII, св. XIII, стр. 7, Скопје 1962 год.

⁴⁾ Во првата легенда се кажува дека тврдината била закриена со дабова шума, така што турските освојувачи од како тешко ја нашле, долго време ја држале опседната, бидејќи неможеле да најдат влез во неа. Од како забележале дека во рекичката пливаат домашни шатки, тие го сочекале нивното прибирање кон вечерината и следејќи ги го откриле влезот во тврдината и на тој начин ја зазеле.

Во втората легенда, Турците соочени со истиот проблем го решиле на сличен начин. Имено во вечерината забележале дека една жеша ги прибира шатките од рекичката. тие ја фатиле и по долго мачење ја принудиле да им го покаже местото од каде се гледа Градот. Таа ги одвела на еден рид, нешто северозападно и оддалеченост околу 2 км. од тврдината и отгаму Турците со топовски ѓулиња го разурнале Градот. Според предамето жената се викала Дивна, па и ридот оттогаш и денес се вика Дивљак.

лезен меч со средна големина како и четири мали железни ножа. Овие наоди се чуваат во Народниот музеј за штипскиот крај. Бројни се фрагментите на градежен материјал, особено тули, керамиди како и камени блокови со изразито монументални димензии.

Голема концентрација на споменатите камени блокови денес се наоѓа во реонот на селската црква Св. Никола, која во значаен процент е градена од нив. Исто така вниманието го привлекува плиток правоаголен рецепиент со димензии цирка $0,40 \times 0,40 \times 0,12$ м. Всушност тој е конусен — на две води и најверојатно служел како поклопец на исто така камениот „сандак“ за доброволните прилози на храмот. На крајот во овој реон се наоѓаат повеќе надгробни крстови карактеристични за Среден век. Вниманието го привлекува еден таков крст од камен, со сочувани димензии околу $0,40 \times 0,40 \times 0,10$ м. (Сл. бр. 2). Анализата на петролошкиот материјал укажува на следното: Одделни блокови од пешчар се од локални извори, додека гранитот е експлоатиран од ридот Ѓуриште во реонот на село Трстеник, а варовникот од месноста „Мавровица“ источно од Св. Николе.

Наоди од накити се малубројни. Откриени се фрагменти на тордирана нараквица од стаклена паста, која под дејство на иридизација има загасито синкаста боја. Има податоци за наоѓање на пари од тенок сребрен лим, кои се, исто така, карактеристични за Среден век (монети на Венеција и средновековна Србија).

Во текот на рекогносцирањата,⁵⁾ на одделни делови од локалитетот, можевме да направиме увид во стратиграфијата на локалитетот при што го констатиравме следното: културниот слој, со дебелина до 4 м. во горниот дел има исклучиво средновековен карактер, керамичен и друг досега опишан материјал, средишниот дел на културниот слој има римско античен карактер (маса на керамика), додека долниот слој, покажува изразито праисториски карактер (фрагменти на темна глачена, рачно обработена керамика). (Сл. бр. 5).

Врз основа на сето досега изложено и по консултација како на релативно скромниот археолошки материјал така и на стратиграфската состојба на културниот слој, може да се рече дека археолошкиот локалитет „Градиште“ претставува комплексен локалитет, чии културни слоеви континуираат од Праисторијата до Средниот век. Во апсолутна хронологија тоа би било време од 800 години од старата ера до XIV од новата ера. На крајот, треба да се одбележи, дека локалитетот има средновековен акцент, додека останатите периоди тешко се пристапни, бидејќи се наоѓаат

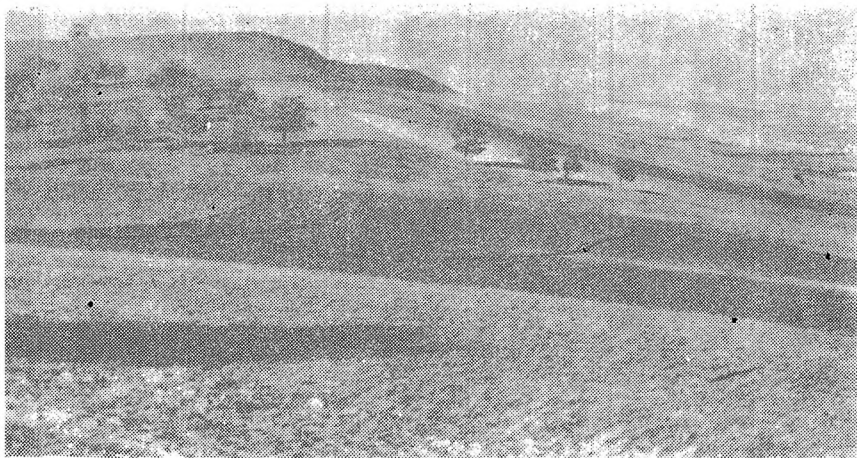
⁵⁾ Првото рекогносцирање на овој терен е извршено во 1972 година од стручна екипа, предводена од Саржо Саржовски археолог-конзерватор во Републичкиот завод за заштита на спомениците на културата, Скопје. („Нова Македонија“ од 28. VI. 1972 година).

на пониските коти. Сегашното нивно констатирање има инцидентен карактер, така што идните ископувања и проучувања ќе го одредат местото во историско-археолошката наука, и ќе ги дефинираат вредностите и значајот на овој комплексен археолошки локалитет.

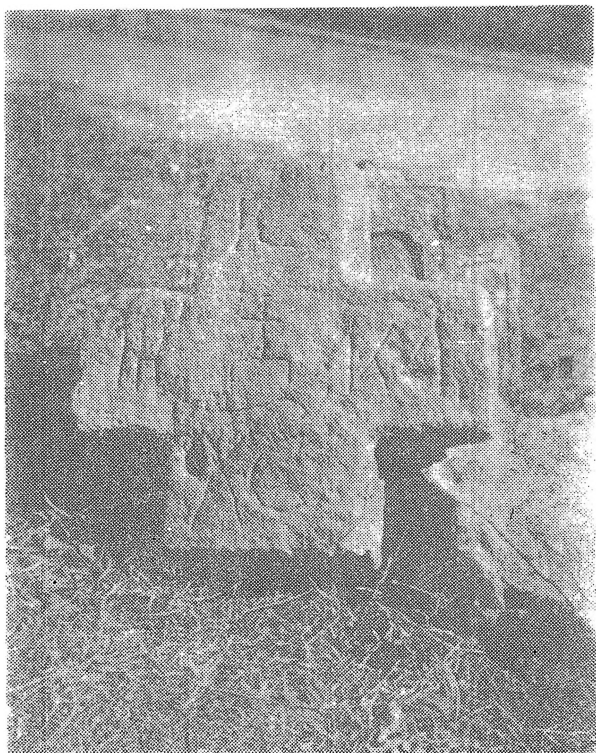
Археолошкиот локалитет „Над Бавчи“ се наоѓа на спротивната страна од локалитетот „Градиште“ и тоа на околу 200 м. североисточно од селото. По благите падини заштитени од ударот на северните ветрови, на површина од 400 × 300 м., денес се среќаваат фрагменти од керамичен материјал. Локалитетот помалку се наоѓал под удар, така што се очекува негова поголема сочуваност. Сепак во дворот на селската црква Св. Никола се наоѓаат елементи на архитектонска пластика која потекнува од овој локалитет. Тука се два фрагмента од стебло на столб — бел мермер, како и еден столб од гранит со трага од врезан ранохристијански крст. Понатаму, кружен рецеливент со пречник 0,50 м., височина 0,60 м. и дебелина на ѕидовите од 0,10 до 0,15 м. со мошне рустична фактура (Сл. 3).

Најдени се два цели и маса фрагменти од жрвњеве — рачници. Помеѓу камениот материјал особено внимание привлечува една архитравна греда со старогрчки напис, (сметаме за секундарно користење како надгробна стела) (Сл. 4). Наоди на метал засега нема, со исклучок на повеќе бронзени монети, кои, за жал се изгубени. Преку една сочувана, но сосема корозирана, сепак може да се констатира нејзина античка провиниенција. Врз основа на сето ова, особено имајќи го во предвид керамичкиот материјал археолошкиот локалитет „Над Бавчи“ може да се датира во доцна Антика — IV—VI век. Секако, дека и на ова место, постојат можности во светлина на археолошките ископувања да се изврши корекција на долната хронолошка граница.

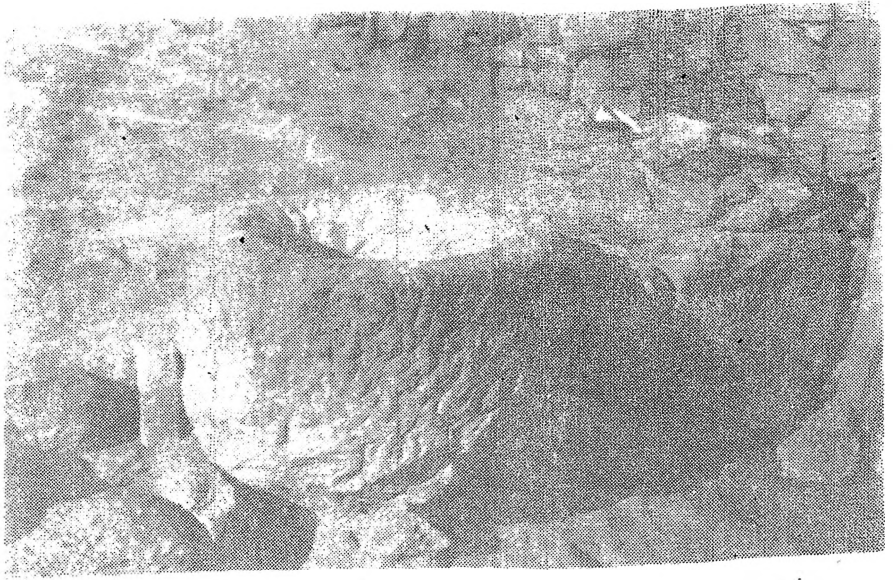
Во интерес на археолошките локалитети и науката воопшто. Републичкиот завод за заштита на спомениците на културата од Скопје, во 1972 година археолошкиот локалитет „Градиште“ го стави под заштита на Законот за заштита на спомениците на културата, за да се спречи неговото понатамошно уништување. Меѓутоа, со оваа законска мерка ништо не е постигнато на научно-расветлување на овие богати археолошки локалитети, ако не се пристапи кон систематско ископување и проучување. Тоа значи, дека е потребна поголема заинтересираност како на стручно-научните установи, стручните и научните работници, така и на Општинското собрание од Свети Николе, зашто на тој начин би се здobile со нови елементи потребни за Праисторијата, Антиката и Средновековна историја на Овчеполската котлина, која досега не е доволно истражена.



Сл. 1. Југозападната страна на „Градиште“ со поглед на северниот дел од Овчеполието со гр. Св. Николе



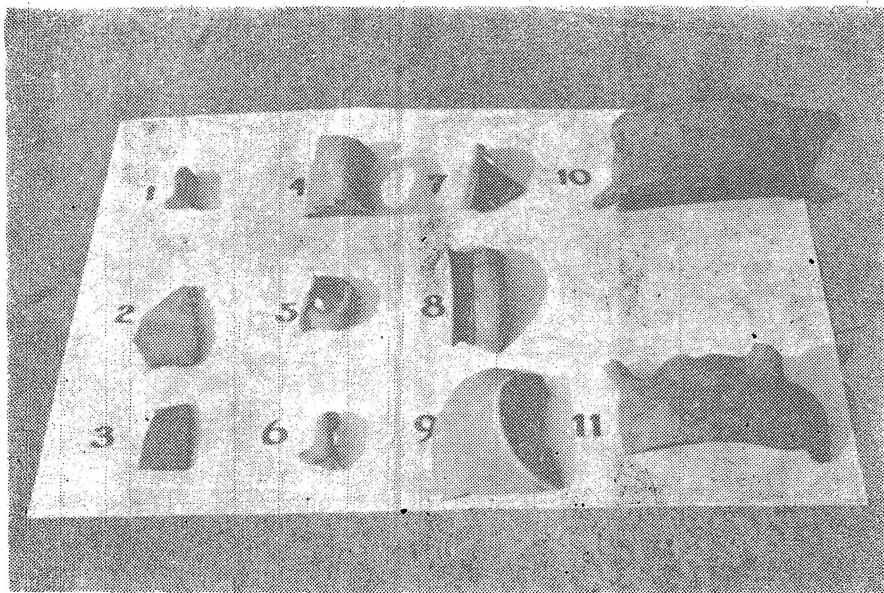
Сл. 2. Крстот са наоѓа во подножјето на „Градиште“ над патот Св. Николе—Т. Велес (под црквата).



Сл. 3, Реципиентот се наоѓа во дворот на Тодџ Андев од с. Кнежје



Сл. 4. Архитравната греда е откопана 1952 год. при реконструкција на Долна Чешма-користена кево градежен материјал.



Сл. 5

- од 1 до 3 праисториска керамика
- од 4—9 античка керамика
- од 10—11 средновековна керамика